



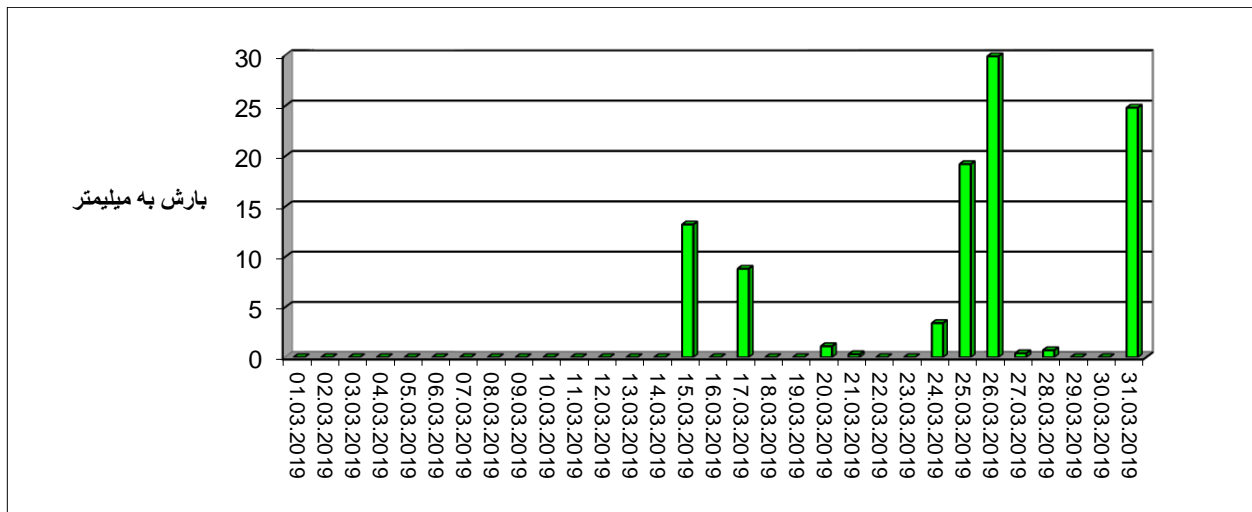
بسم الله الرحمن الرحيم

گزارش عناصر هواشناسی ایستگاه هواشناسی دانشکده
علوم زمین، دانشگاه شهید بهشتی

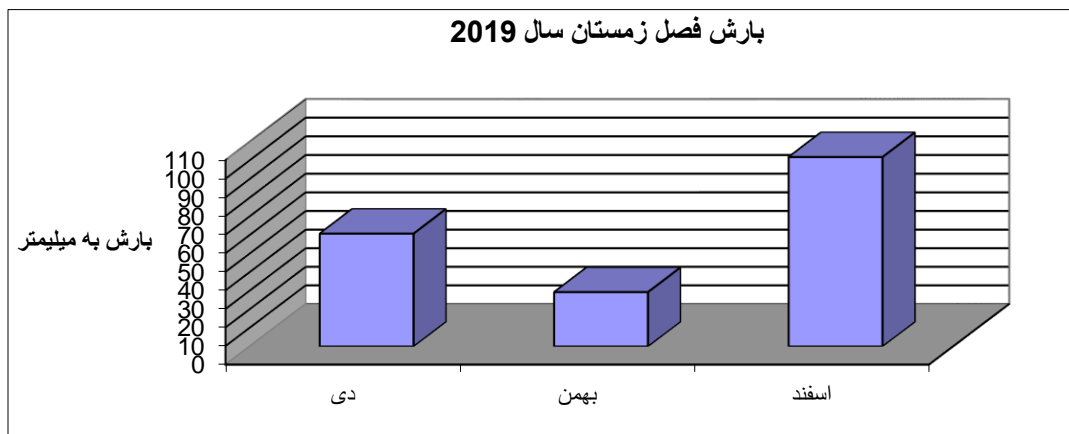
ماهنامه اسفند ماه 2019

1- وضعیت بارشی ایستگاه

نمودار(1) مقادیر بارش ماه مارس 2019 را نشان می دهد. در این ماه از مجموع 31 روز ، 10 روز بارندگی ثبت شده است. بالاترین میزان بارش مربوط به روزهای 26 و 31 ماه به ترتیب با مقدار 29/9 و 24/8 میلیمتر می باشد. در مجموع در این ماه در سطح ایستگاه 101/8 میلیمتر بارش ثبت گردیده است. بطور کلی در فصل زمستان غیر از 10 روز اول ماه ژانویه که ایستگاه هنوز راه اندازی نشده بود 191/9 میلیمتر بارش ثبت گردیده است (نمودار 2).



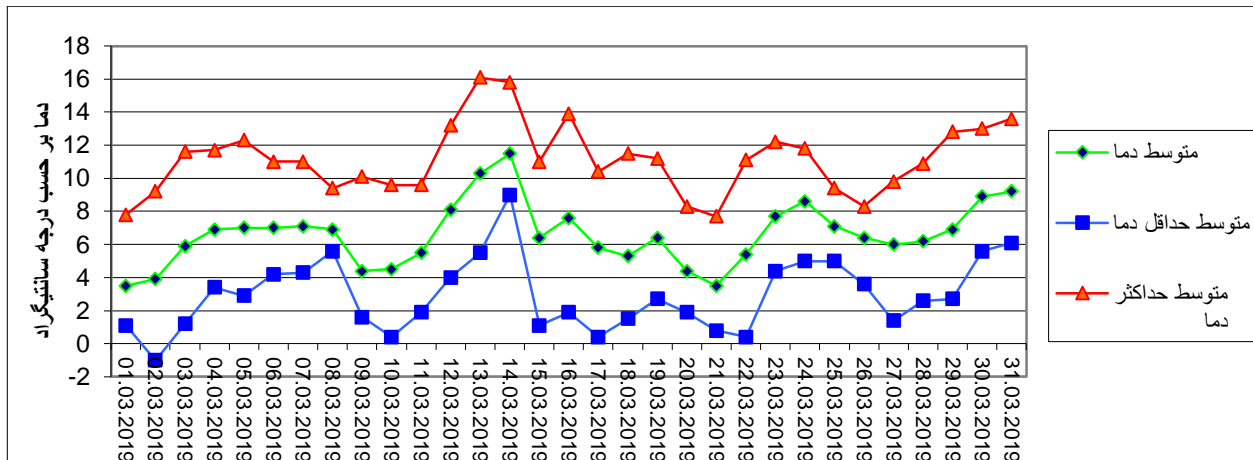
نمودار(1):مجموع بارش روزانه ماه مارس بر حسب میلیمتر ایستگاه دانشکده علوم زمین



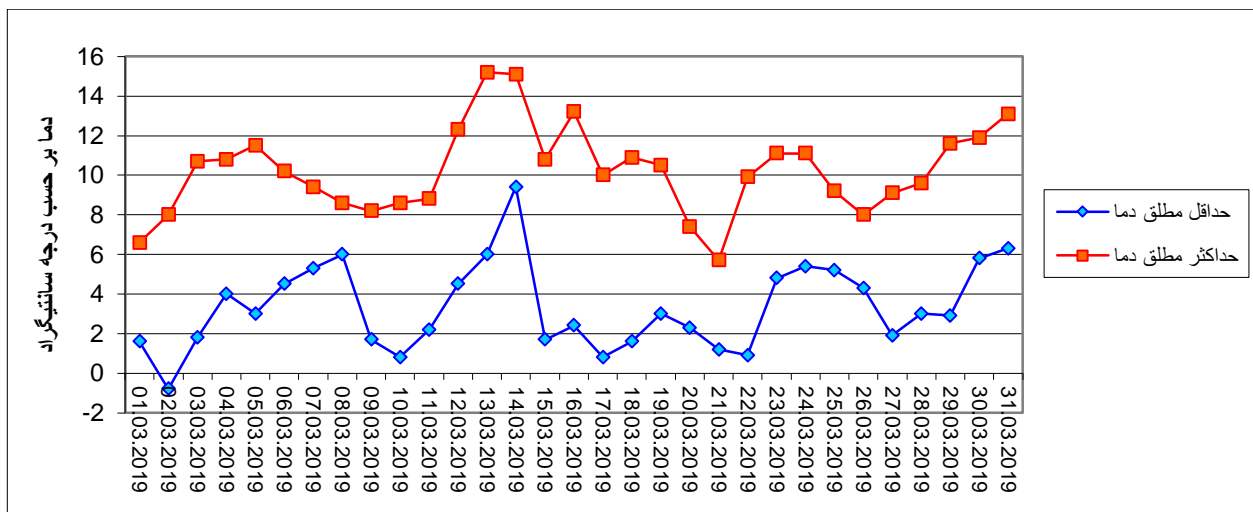
نمودار(2):مجموع بارش سه ماه فصل زمستان بر حسب میلیمتر در ایستگاه دانشکده علوم زمین

2- وضعیت دمایی ایستگاه

متوسط دمای ایستگاه در ماه مارس 6/6 درجه، دمای حداکثر، 11/1 درجه و متوسط دمای حداقل 2/9 درجه سانتیگراد ثبت گردیده است. بالاترین دمای ثبت شده مربوط به روز 13 مارس با مقدار 15/2 درجه و کمترین دمای ثبت شده با مقدار 0/8- درجه سانتیگراد مربوط به روز 2 ماه مارس می باشد.



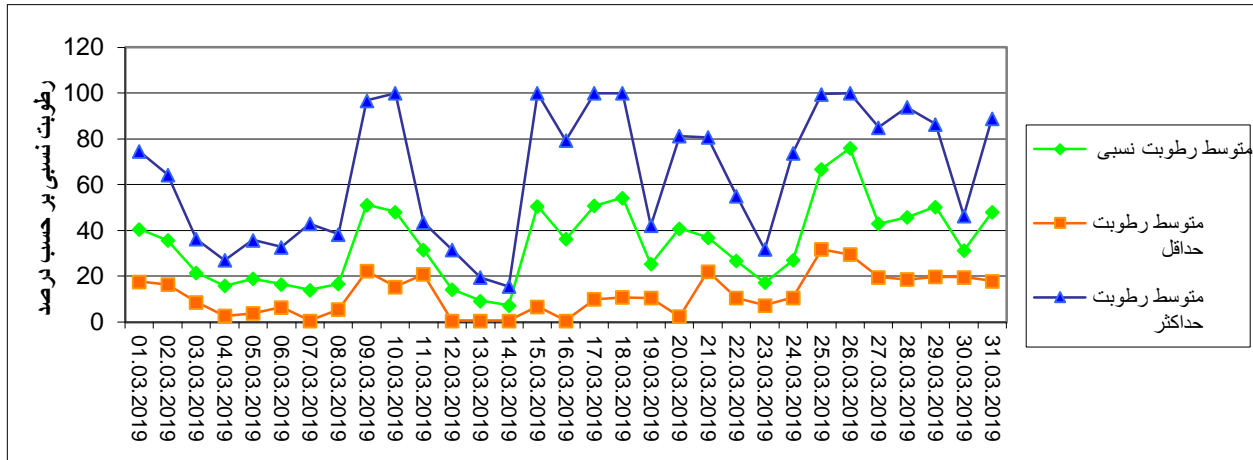
نمودار(3): متوسط دمای حداقل، حداکثر و متوسط دمای روزانه ماه مارس ایستگاه دانشکده علوم زمین



نمودار(4): حداقل و حداکثر مطلق دمای ایستگاه دانشکده علوم زمین بر حسب روز در ماه مارس

3- وضعیت رطوبتی ایستگاه

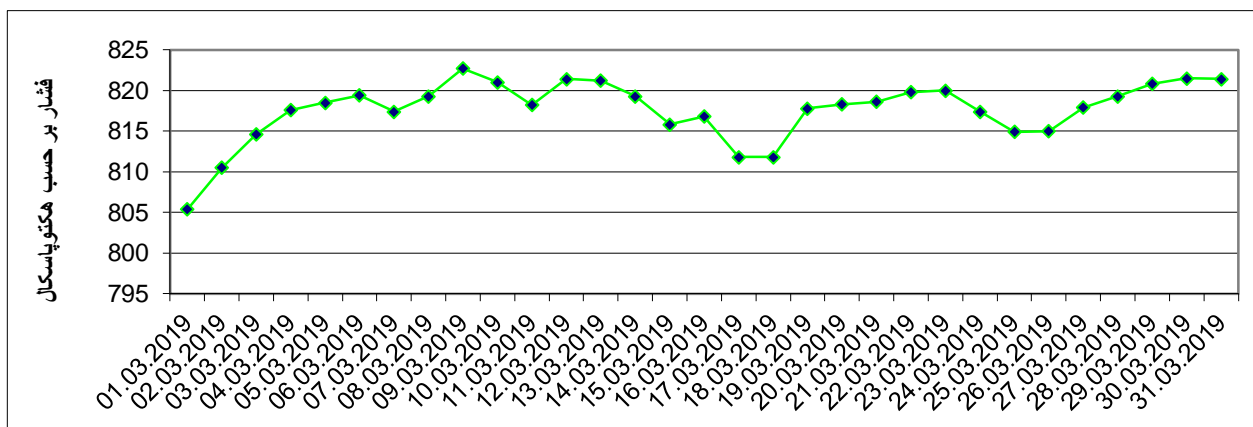
نمودار(5) وضعیت رطوبتی ایستگاه را نشان می دهد بر اساس این نمودار متوسط رطوبت نسبی ماه به میزان 34/5 درصد، متوسط رطوبت حداکثر، 64/6 درصد و متوسط رطوبت حداقل 12 درصد ثبت گردیده است.



نمودار(5): متوسط حداقل رطوبت، حداکثر رطوبت و متوسط رطوبت نسبی روزانه ایستگاه دانشکده علوم زمین

4- وضعیت فشار ایستگاه

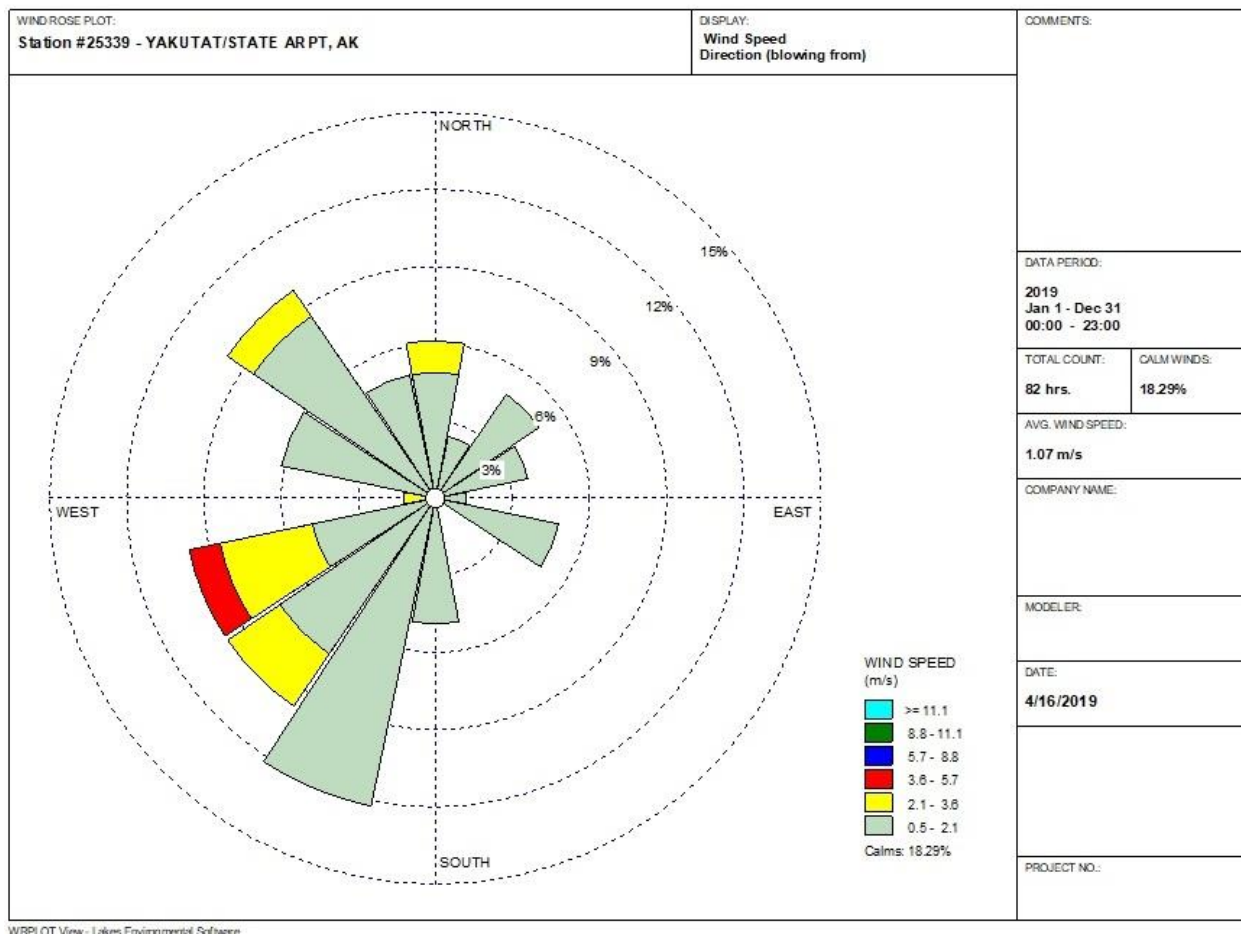
فشار هوا نیروی است که هوا بر یک واحد از سطح زمین وارد می کند. واحد اندازه گیری فشار بر حسب هکتوپاسکال می باشد. بر اساس نمودار(6)، متوسط تغییرات فشار ایستگاه در ماه مارس 817/6 هکتوپاسکال و بالاترین مقدار فشار مربوط به روز 9 مارس با مقدار 822/7 هکتوپاسکال و کمترین آن با مقدار 805/4 هکتوپاسکال، مربوط به روز 1 مارس می باشد.



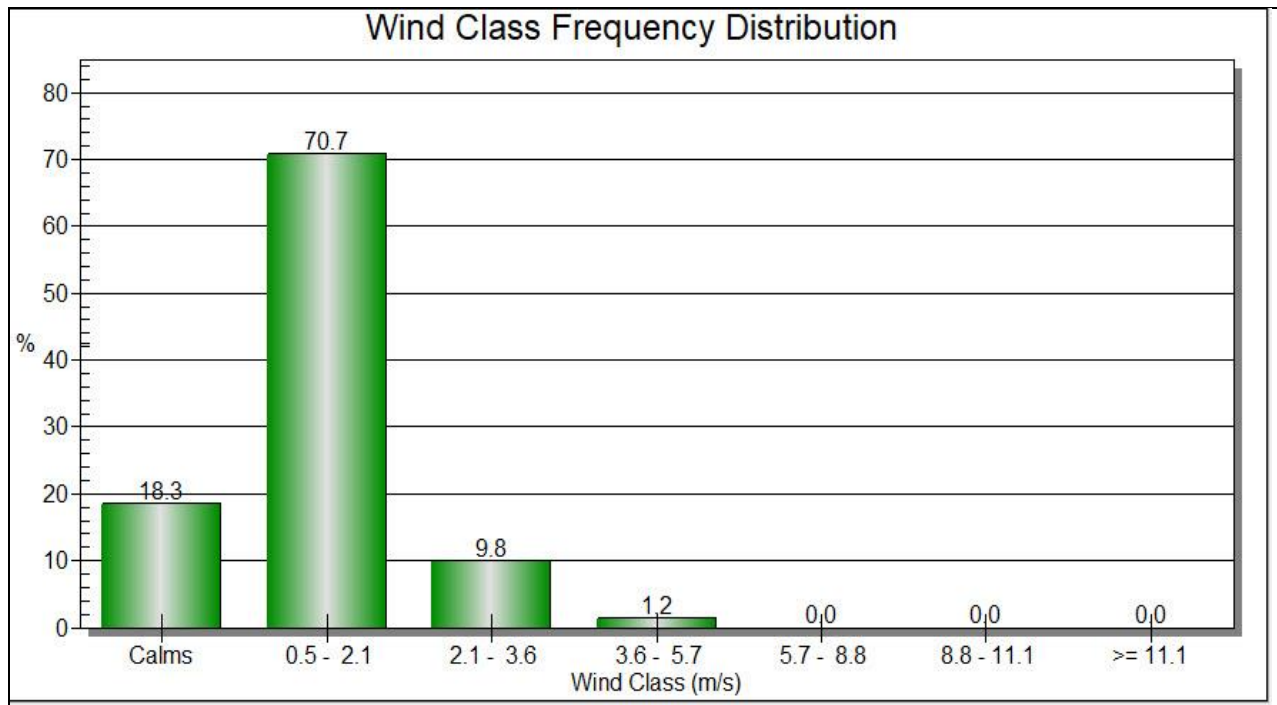
نمودار(6): تغییرات فشار هوا بر حسب روز در ایستگاه دانشکده علوم زمین

5- بررسی وضعیت باد منطقه

نمودار (7) وضعیت وزش باد را در جهت های مختلف بر حسب متر بر ثانیه نشان می دهد. باد غالب ایستگاه هواشناسی همانند ماه فوریه جهت جنوبی غربی و باد نایب غالب جهت غربی می باشد 18/3 درصد بادهای ایستگاه آرام گزارش شده است که نسبت به ماه فوریه حدود 1 درصد افزایش داشته است 70/7 درصد بادهای ایستگاه با سرعت 0/5 تا 2/1 متر بر ثانیه، 9/8 درصد با سرعت 2/1 تا 3/6 متر بر ثانیه و 1/2 درصد با سرعت 3/6 تا 5/7 متر بر ثانیه می وزند.



نمودار(7): گلباد ایستگاه هواشناسی دانشکده علوم زمین در ماه مارس



نمودار(8): فراوانی وقوع وزش باد بر حسب متر بر ثانیه در ایستگاه هواشناسی دانشکده علوم زمین در ماه مارس